

# 2022 年江苏省 育婴员职业技能竞赛

## 技 术 指 南

主 办 : 南京城市职业学院  
江苏省中小学教师培训学会婴幼儿  
托育服务专业委员会

---

承 办 : 南京城市职业学院

---

指 导 : 江苏省人力资源和社会保障厅

---

技术支持 : 南京超星数图信息技术有限公司、  
南京金木翌合教育科技有限公司

---

2022 年 7 月 22 日

# 目 录

一、竞赛名称 .....	3
二、竞赛目的 .....	3
三、竞赛内容 .....	3
四、竞赛方式 .....	4
六、竞赛规则 .....	5
(一) 竞赛报名 .....	5
(二) 熟悉场地规则 .....	5
(三) 入场规则 .....	5
(四) 赛场规则 .....	5
(五) 成绩管理规则 .....	6
七、竞赛环境 .....	7
(一) 市级选拔赛环境 .....	7
(二) 决赛环境 .....	7
八、技术规范 .....	9
九、技术平台 .....	13
(一) 机房软件环境 .....	13
(二) 市级选拔赛网络平台 .....	13
十、成绩评定 .....	13
(一) 裁判选聘 .....	13
(二) 评分方式 .....	13
(三) 成绩产生 .....	13
(四) 成绩复核 .....	15
(五) 成绩公布 .....	15
(六) 特殊情况 .....	15
(七) 评分标准 .....	16
(八) 竞赛样卷 .....	17
十一、赛场预案 .....	20
(一) 预案总体要求 .....	200
(二) 竞赛应急处置程序 .....	211
(三) 安全事故应急预案 .....	222
(四) 疫情防控 .....	234
十二、竞赛安全 .....	244
(一) 竞赛环境 .....	244
(二) 参赛选手责任 .....	255
(三) 应急处理 .....	25
(四) 处罚措施 .....	255
十三、竞赛须知 .....	255
(一) 参赛选手须知 .....	256
(二) 指导教师须知 .....	26
(三) 工作人员须知 .....	26
(四) 裁判须知 .....	277
十四、申诉与仲裁 .....	277
十五、竞赛观摩 .....	288
十六、其他 .....	28

# 2022年江苏省育婴员职业技能竞赛技术指南

## 一、竞赛名称

竞赛名称：2022年江苏省育婴员职业技能竞赛

职业（工种）专业、专项能力：高级育婴师（三级）

申报竞赛类别：省级一类竞赛

竞赛类型：职业技能

## 二、竞赛目的

根据《国务院办公厅关于促进3岁以下婴幼儿照护服务发展的指导意见》的有关精神，按照《国家职业技能标准-育婴员》对应的工作领域、工作任务及职业技能要求，本次竞赛旨在以婴幼儿照护者所应具备的知识、能力、素质为核心，综合考核选手从事婴幼儿照护所必须具备的基本知识和各项照护服务技能，展示婴幼儿照护人才风采，促进婴幼儿照护者知识技能提升，搭建婴幼儿照护服务交流学习平台，增强婴幼儿照护工作的社会影响力，推进婴幼儿照护服务工作的健康发展。

## 三、竞赛内容

按照《国家职业技能标准-育婴员》（职业编码:4-10-01-02）高级育婴师（三级）的技能要求，结合当前家庭照护与托育机构工作现状和发展需要，育婴员技能竞赛内容主要包括：0-3岁婴幼儿照护服务的基本知识，以及婴幼儿生活照料、保健与护理、健康与管理、教育实施等实操技能。

### （一）市级选拔赛

1. 内容：主要包括职业道德、相关法律、法规，育婴员工作要求、服务礼仪，婴幼儿照护方法、安全卫生及环境保护，生活照料、基础护理、婴幼儿保健及早期教育与实施等。

2. 题型：单选题、判断题、多选题等，由专家统一命制。

3. 题量：共120道题。

4. 时间：90分钟。

### （二）决赛

1. 内容：包含生活照料、保健护理、健康与管理、教育实施四个方面，采用现场操作展示的方式进行，主要考察参赛选手实际操作的科学性、规范性、创新性 & 参赛选手的沟通表达、应急处置、分析和解决问题的能力。

2. 时间：60 分钟。家庭照护和机构照护两个模块的技能操作各 30 分钟。

#### 四、竞赛方式

竞赛为单人赛制，包括机考市级选拔赛和实操决赛，市级选拔赛由组委会指定各市承办单位通过平台执行考核，决赛由主办方集中组织，具体时间另行通知。

##### （一）市级选拔赛方式

机考方式；由平台提供比赛考核知识面 70%的题库供选手赛前训练测试。

##### （二）决赛方式

决赛设置家庭照护和机构照护两个模块，采取技能展示方式；由技术指南提供参考样题。

#### 五、竞赛流程

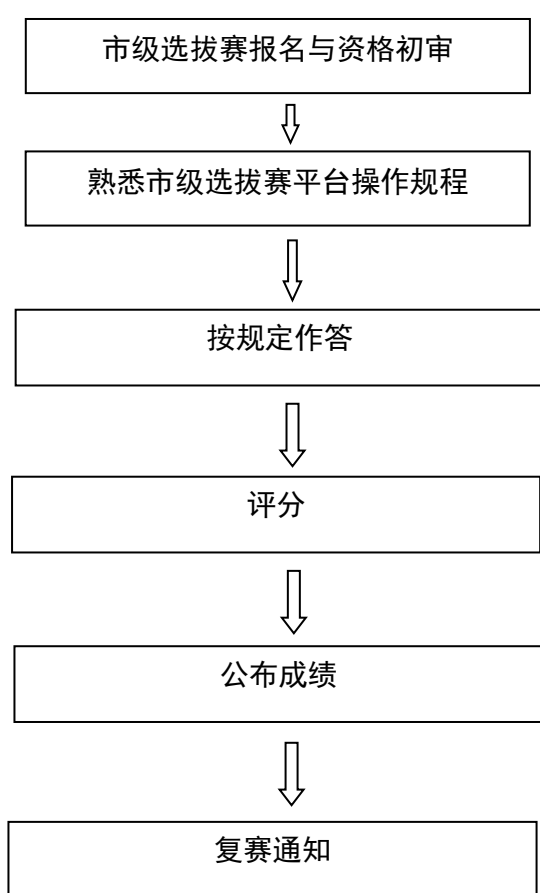


图 1 市级选拔赛流程图

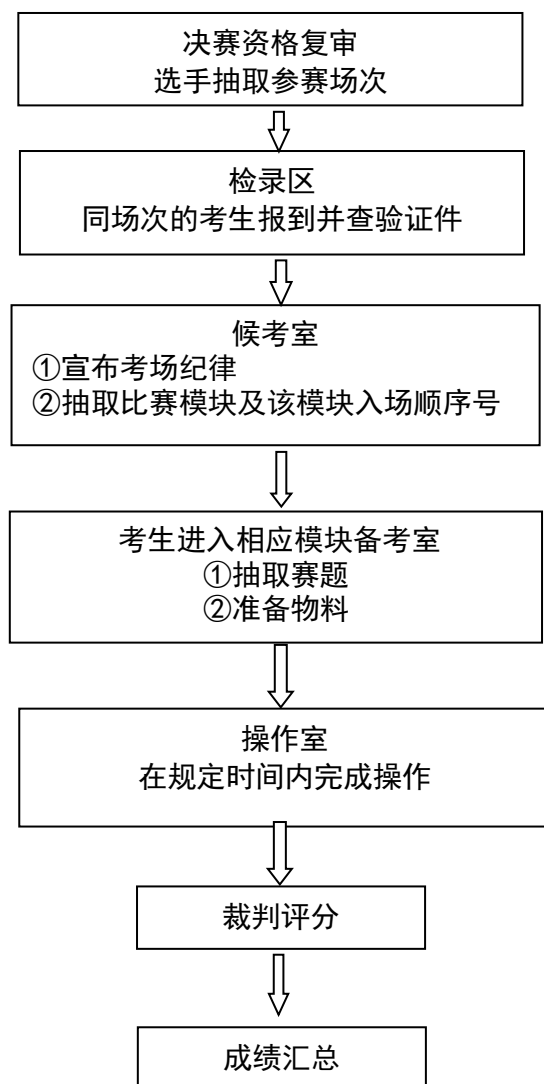


图 2 决赛流程图

## 六、竞赛规则

### （一）竞赛报名

1. 职工组参赛选手需提交半年本单位社保证明，且同时具备以下条件之一可报名参赛：

- （1）具有中级工（含）以上育婴员职业资格（技能等级）；
- （2）具有 0-3 岁婴幼儿关联专业或机构满 3 年工作经历；
- （3）相关赛项县级技能竞赛前 3 名、设区市级技能竞赛前 6 名或参加过省级及以上技能竞赛。

2. 教师组参赛选手报名条件：

教师组参赛选手为职业（技工）院校在职在岗人员，需提交近半年本单位社保证明，且具有 0-3 岁婴幼儿相关专业满 3 年教育教学工作经历。

3. 学生组参赛选手报名条件

学生组参赛选手为各类职业（技工）院校有学籍的在校学生，需由参赛学生所在学校统一提供录取名册。每位选手限报 1 名指导教师。

（参赛选手和指导教师报名，经审核后不得更换）

### （二）熟悉场地规则

1. 参赛选手应在竞赛日程规定的时间熟悉竞赛场地，熟悉场地时限定在指定区域。

2. 参赛选手认为所提供的设备等不符合竞赛规定或有异议时，应在 1 小时内以书面报告的形式提交竞赛仲裁组，提请竞赛执委会安排整改，超过时效将不予受理。

### （三）入场规则

1. 参赛选手按规定的时间准时到达赛场检录区集合。
2. 工作人员对各参赛选手的身份进行核对。参赛选手须提供参赛证、身份证、经学校注册的学生证，证件上的姓名、年龄、相貌特征应与参赛证一致。
3. 不允许携带任何通讯及存储设备、纸质材料等物品，检查合格后进入候考室。
4. 参赛选手抽取比赛模块及该模块入场顺序号，然后在指定区域等待，在现场工作人员的引导下有序进入备考室。

### （四）赛场规则

1. 在备考室根据竞赛内容，准备物料，合理安排时间。
2. 由引导员引导考生进入操作室，根据裁判的指示，进行技能展示，合理利用现场提供的所有条件完成竞赛任务。
3. 竞赛过程中，选手须自觉接受裁判的监督和警示。如因突发事件导致竞赛无法顺利进行，应提请裁判视具体情况做出裁决。

#### **（五）成绩管理规则**

##### 1. 成绩管理的机构及分工

成绩管理机构由裁判组、仲裁组、赛务组组成。裁判在竞赛裁判库中随机抽取产生。仲裁组和赛务组由大赛组委会办公室按比赛要求选派。

（1）裁判组实行“裁判长负责制”，设裁判长1名，全面负责竞赛裁判分工、裁判评分审核、处理竞赛中出现的争议问题等工作。裁判根据评分规则，公正、客观评定参赛选手得分。

（2）仲裁组负责接受由参赛选手提出的对裁判结果的申诉，组织复议并及时反馈复议结果。

（3）赛务组包括检录员、引导员、计分员和候考室、备考室管理人员。

检录员：负责对参赛选手进行点名登记、身份核对等工作；

引导员：按抽签序号负责引导考生进入候考室、备考室和操作室；

计分员：按规定维护赛场纪律，计分、核分、登分；

候考室、备考室管理人员：负责组织参赛选手抽签和登记，宣读比赛规则和室内秩序管理。

## 2. 成绩管理流程

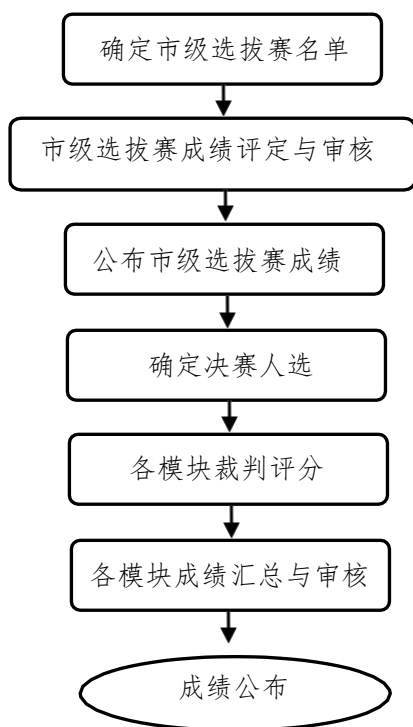


图2 成绩管理流程图

## 七、竞赛环境

### (一) 市级选拔赛环境

1. 竞赛器材：计算机及相关软件。
2. 场地要求：场地安静，除参赛选手外不允许其他人员进入；网络通讯通畅，可随时展示 360° 参赛环境全景；参赛人员不可放置除规定以外的任何电子设备。
3. 场地光学要求：场内光线充足、明亮；不可有引起屏幕反光的强光，不可影响观看计算机屏幕的内容。

### (二) 决赛环境

1. 家庭照护模块竞赛环境
  - (1) 竞赛器材：主办单位准备，详见表一物料清单。
  - (2) 场地要求：按照家庭托育场地要求进行竞赛环境准备，场地大小与参赛人数相匹配。
  - (3) 配备录播设备。
2. 机构照护模块竞赛环境
  - (1) 竞赛器材：主办单位准备，详见表一物料清单。
  - (2) 场地要求：按照机构托育场地要求进行竞赛环境准备，场地大小与参赛人

数相匹配。

(3) 配备录播设备。

竞赛设备和器材（由主办方提供，参赛选手不得自带）。

表一 物料清单

序号	设备和物料名称	规格/型号	单位	数量
1	仿真硅胶婴儿	高 50CM	个	4
2	高级婴儿气道阻塞及 CPR 模型	CPR150	个	4
3	凳子	高 60cm*40cm	个	4
4	婴儿衣物（开襟衫、裤子）	59#	件	4
5	婴儿鞋子	最小码	双	4
6	袜子	最小码	双	4
7	一次性呼吸膜	50 张/盒	盒	4
8	抚触台	E0 级	个	4
9	额温枪	语音版	个	4
10	药箱	14 寸	个	4
11	PE 手套	100 只/包	包	4
12	纱布块	7.5*7.5CM	块	4
13	医用胶布	1.25*910CM	包	4
14	绷带	8cm*600cm	包	4
15	笔式手电筒	YF7102	个	4
16	医用剪刀	直眼科剪（10cm）	个	4
17	生活污物桶	15L	个	4
18	医用垃圾桶	15L	个	4
19	治疗盘	30cm*20cm	个	4
20	碘伏	100ml/瓶	个	4
21	75%乙醇消毒液	100ml/瓶	个	4
22	冰袋	200 毫升	袋	4
23	安全别针	小号 40MM	盒	4
24	不锈钢杯子	直径 7cm	个	4
25	棉签	长 8cm	包	4
26	医用棉球	袋装	袋	4
27	止血带	2.5*40cm	包	4
28	生理盐水	100ml	瓶	4
29	水盆	直径 32cm	个	4
30	健之素消毒片	100 片	瓶	4
31	听诊器	鱼跃	个	4
32	弯盘	不锈钢 21cm*15cm	个	4
33	多功能分类盒	180*120*80mm	个	4
34	婴幼儿游泳圈	L1004	个	4
35	婴儿浴盆	塑料	个	4
36	血压计	亚克力材质	个	4
37	婴幼儿沐浴洗发露	600ML	个	4
38	小方巾	29*29CM	个	4
39	婴幼儿柔湿巾	80 片	个	4
40	安全指甲钳	五件套	个	4



41	软毛牙刷、牙膏	1.6 厘米刷头	个	4
42	儿童刷牙模型	标准牙模型	个	4
43	婴儿毯	聚酯纤维	条	4
44	婴儿手推车	HP-709	个	4
45	电吹风	1800W	个	4
46	儿童洗手液	250ML	瓶	4
47	水温计	E0828S	个	4
48	体温计	水银体温计	个	4
49	冷水壶	2L	个	4
50	热水瓶	2L	个	4
51	大毛巾	80*80cm 纯棉	条	4
52	卧式身高体重仪	最长 80cm	个	4
53	仿真动物等	PVC	套	4
54	婴幼儿图书读物	绘本图书	本	4
55	轻粘土	24 色	盒	4
56	动物卡片	尺寸 9*9cm, 90 面双色彩色	套	4
57	动物拼图	20 片	套	4
58	动物串珠积木	25cm*15cm*20cm	套	4
59	大轮球	95cm PVC 材质	个	4
60	塑料积木	142 粒 劲松适宜, 拼插轻松	套	4
61	动物图案爬行垫	250cm*150cm	个	4

## 八、技术规范

竞赛赛项设计符合《托育机构保育指导大纲（试行）》、《托育机构负责人培训大纲（试行）》、《托育机构婴幼儿喂养与营养指南（试行）》、《托育机构设置标准（试行）》、《托育机构管理规范（试行）》、《托育机构婴幼儿伤害预防指南（试行）》、《婴幼儿喂养健康教育核心信息》等相关技术规范要求，具体内容如下：

表二 育婴员技能竞赛技术规范

生活照料	<p>1. 能指导母乳喂养；能选择和冲调配方奶粉；能使用奶瓶喂哺婴儿；能进行婴儿溢奶的预防和处理；能进行混合喂养；能给不同阶段、不同环境、不同喂养方式下的婴幼儿补充水分；能为婴幼儿做好餐前准备、餐后整理。能进行断奶期的护理；能进行呛奶的预防和处理；能处理混合喂养中出现的问题；能为不同月龄段婴幼儿选择合适的饮水工具；能指导婴幼儿龋齿的预防和处理。</p> <p>2. 能引导婴幼儿排便；能为婴幼儿进行便后清洁；能为婴儿更换尿布或纸尿裤；能为婴幼儿准备睡眠卧具；能安抚婴幼儿入睡；能观察婴幼儿的大小便并做出相应的处理；能引导婴幼儿使用便器专心排便；能进行睡眠环境的创设；能引导婴幼儿按时入睡；能进行睡眠不安的处理。</p> <p>3. 能制作婴儿泥状食品；能制作婴幼儿蔬果汁；能制作婴幼儿点心；能辅助婴幼儿进餐（喂食）；能引导婴幼儿使用餐具；能为7~12个月、13~18个月、19~24个月、25~36个月的幼儿制作一日膳食；能进行营养气氛的创设和营养行为的指导；能培养良好的饮食习惯。</p> <p>4. 能制定4~6个月、7~12个月、13~18个月、19~24个月、25~36个月幼儿一周食谱；能列出适合婴幼儿的食疗食谱。</p> <p>5. 能选择和营造婴幼儿安全卫生生活环境；能清洁婴幼儿餐具和奶具；能清洁、消毒婴儿尿布和便器；能清洁婴幼儿玩具、家具、卧具；能选择常用的婴幼儿用品消毒剂；能正确配置和使用婴幼儿用品消毒液；能运用正确的方法对婴幼儿用品进行清洁和消毒；能运用正确的方法进行灭菌；能针对常见传染病进行婴幼儿生活环境的预防性消毒；能对传染病婴幼儿的衣服、被褥、便器、用品进行消毒；能处理传染病婴幼儿的排泄物。</p> <p>6. 能制订0~6个月、7~12个月、13~18个月、19~24个月、25~36个月幼儿的一日作息表；能为婴幼儿选择和更换衣服、鞋袜；能包裹婴儿；能背、抱婴幼儿；能为婴幼儿准备出行的各种用具和物品；能使用婴幼儿童车；能使用车载儿童座椅。</p>
------	---

<p><b>保健与护理</b></p>	<p>1. 能为婴幼儿测量体重；能为婴幼儿测量身长（高）；能提醒家长定期婴幼儿做健康检查和按时进行预防接种；能为婴幼儿预防接种后做好照护；能为婴幼儿测量腋温；能为婴幼儿测量肛温；能为患病婴幼儿喂药；能为患病婴幼儿滴眼、耳及鼻药；能带婴幼儿就医。</p> <p>2. 能为新生儿进行脐部护理；能为婴幼儿进行皮肤保健与护理；能发现婴幼儿生长迟缓等异常体格生长的迹象；能发现婴幼儿肥胖和营养不良；能照护发热、便秘的婴幼儿。</p> <p>3. 能识别婴幼儿的心理发育异常迹象，能针对婴幼儿动作、认知、语言、情绪和社会性异常表现，配合专业机构制定的干预康复计划，实施家庭训练；能为婴幼儿常见病进行护理；能为婴幼儿慢性病恢复期进行护理；能为传染病期婴幼儿进行护理；能为残障婴幼儿进行护理。</p>
<p><b>健康与管理</b></p>	<p>1. 能观察新生儿喂养、睡眠、大小便、黄疸、脐部情况；能为新生儿进行抚触；能带婴幼儿进行日光浴、空气浴、水浴；能从婴幼儿面色、舌色、唇色、腹部、四肢温度及饮食状况发现婴幼儿亚健康状态；能发现婴幼儿口腔、视力、听力偏异的征象及时就医。</p> <p>2. 能发现并消除婴幼儿生活与教育环境中的安全隐患；能为婴幼儿进行心肺复苏；能为婴幼儿发生气管异物进行初步处理；能为婴幼儿被宠物咬伤进行初步处理；能为婴幼儿触电进行初步处理；能为婴幼儿脱臼进行初步处理；能根据新生儿的具体情况对家长进行母乳喂养指导；能为低出生体重、早产、双多胎或有出生缺陷的新生儿家长进行喂养照护；能通过婴幼儿体重、身高增长、毛发皮肤及睡眠、二便情况识别有可能的生长迟缓、贫血、肥胖问题并能及时就医，并按医嘱实施家庭护理和合理膳食指导。</p> <p>3. 能对婴幼儿常见多发病进行饮食调理；能识别婴幼儿运动、认知、语言、社会性发展的异常情况；能配合专业医生对婴幼儿常见发育偏离和行为问题进行家庭干预或矫正。</p> <p>4. 能为婴幼儿表皮擦伤进行护理；能为婴幼儿四肢扭伤进行初步处理；能为婴幼儿皮下血肿进行初步处理；能为婴幼儿蚊虫叮咬、蜂蛰后进行初步处理；能为婴幼儿烫伤进行初步处理；能为婴幼儿鼻出血进行初步处理。能为骨折婴幼儿进行初步处理；能为溺水婴幼儿进行现场急救；能为中毒婴幼儿进行初步处理。</p> <p>5. 能了解婴幼儿不同体质及辩体施养；能为婴幼儿进行家庭保健推拿；能针对婴幼儿发展水平实施个性化的照护方式。</p>

<p>教育实施</p>	<p>1. 在照护过程中，能辨识婴幼儿的啼哭，并给予及时的回应和适宜的保教；能与婴幼儿保持良好的关系。能创设机会并适时引导，让婴幼儿发展抬头、翻身、坐、爬、站立、行走、跑、跳、投掷和精细动作。能与婴幼儿一起玩语言互动游戏；能与婴幼儿一起进行早期阅读、为婴幼儿念儿歌、童谣和讲故事；能与婴幼儿一起玩触摸、听觉、视觉、嗅觉、味觉活动；能正确鼓励与呵护婴幼儿的好奇心。。</p> <p>2. 能为婴儿做被动操；能为婴幼儿做主被动操；能为婴幼儿做模仿操；能为婴幼儿做手指操；能为不同月龄阶段婴幼儿选择适宜的图书或图片；能与婴幼儿一起玩听说游戏；能与婴幼儿一起玩节律游戏；能引导婴幼儿正确表达意愿；能与婴幼儿一起玩指认、配对、分类、排序的游戏；能与婴幼儿一起玩数的游戏；能与婴幼儿一起进行涂鸦、动手能力的创意活动；能与婴幼儿一起进行周围环境的探究活动；能识别和应答婴幼儿的基本情绪反应；能引导婴幼儿进行社会性发展游戏。</p> <p>3. 能针对婴幼儿发展水平选择适宜教案，并实施婴幼儿粗大动作游戏；能创设情境，引导婴幼儿粗大动作发展；能针对婴幼儿发展水平选择适宜教案，并实施婴幼儿精细动作游戏；能创设情境，发展婴幼儿精细动作；能观察、记录和评析婴幼儿的动作能力；能针对婴幼儿发展水平选择适宜教案，并实施婴幼儿美劳活动；能为不同年龄阶段婴幼儿选择和改编适宜的语言游戏；能创设情境，发展婴幼儿的听说能力；能观察、记录和评析婴幼儿的语言能力；能指导婴幼儿进行早期阅读；能为不同年龄阶段婴幼儿选择和改编适宜的认知游戏；能创设情境，训练婴幼儿认知能力；能观察、记录和评析婴幼儿的认知能力；能为不同年龄阶段婴幼儿选择和改编适宜的社会性游戏；能创设情境，培养婴幼儿良好的情绪、情感；能观察、记录和评析婴幼儿情绪、情感的发展；能创设情境，培养婴幼儿亲社会行为；能观察、记录和评析婴幼儿社会性行为的发展。</p>
-------------	---

## 九、技术平台

### （一）机房软件环境

市级选拔赛赛项需要：Windows7 及以上、Office2010 及以上（含 Word、Excel、PowerPoint）、Flash8 及以上、Windows 图片查看器、Photoshop CS5 及以上。输入法包括：搜狗拼音输入法、微软拼音 2010、万能五笔输入法、智能 ABC。

### （二）市级选拔赛网络平台

市级选拔赛网络平台提供：参赛报名、资格审查、考前训练、理论考试、评分系统、竞赛技能画像。

## 十、成绩评定

### （一）裁判选聘

裁判在竞赛裁判库中抽取产生，共安排 11 名裁判，其中 1 名裁判长，10 名裁判。两个实操模块各设 5 名裁判。最终裁判人选由组委会讨论通过。

### （二）评分方式

本竞赛为个人赛。市级选拔赛赛项由系统自动评分。决赛赛项由各模块组裁判分组评判，每组 5 名裁判评分，去掉一个最高分和一个最低分后，其他 3 名裁判打分之均分为选手该模块项目得分。

### （三）成绩产生

市级选拔赛环节成绩由竞赛平台系统自动生成后公布。决赛环节成绩是在裁判长监督下，由记分员根据竞赛场次、模块和入场序号找出参赛选手与编号对应关系，将竞赛结果分别由编号转换为参赛选手成绩，两个模块得分相加为选手决赛环节最终得分。参赛选手的总成绩=市级选拔赛成绩 20%+决赛成绩 80%。然后进行分值排序、打印封装。市级选拔赛及决赛总分构成见下表。

育婴员技能竞赛项目市级选拔赛成绩构成表

项目名称	项目分
职业道德	5
基础知识	10
生活照料	15

保健与护理	15
健康与管理	15
教育实施	40

竞赛模块	项目名称	项目分及百分比	
家庭照护 实操	生活照料模块	25	60%
	保健与护理模块	10	
	健康与管理模块	15	
	教育实施模块	50	
机构照护 实操	生活照料模块	25	40%
	保健与护理模块	10	
	健康与管理模块	15	
	教育实施模块	50	

育婴员技能竞赛项目决赛成绩构成表

表四 现场实操竞赛项目清单

序号	编号	名称	备注
1	JT-SH-001	婴幼儿喂养	家庭照护实操
2	JT-SH-002	婴幼儿睡眠照护	
3	JT-SH-003	进餐与食品制作	
4	JT-SH-004	营养配餐与食谱编制	
5	JT-SH-005	环境创设与清洁消毒	
6	JT-SH-006	生活与卫生习惯	
7	JT-BJ-001	特殊婴幼儿保健	
8	JT-BJ-002	常见病症状与护理	
9	JT-JK-001	预防伤害与急救	
10	JT-JK-002	健康与指导	
11	JT-JK-003	心理与行为观察	
12	JT-JY-001	动作发展指导	
13	JT-JY-002	语言能力培养	
14	JT-JY-003	认知能力培养	

序号	编号	名称	备注
15	JT-JY-004	社会性（情绪情感）能力培养	
16	JG-SH-001	婴幼儿喂养	机构照护实操
17	JG-SH-002	婴幼儿睡眠照护	
18	JG-SH-003	进餐与食品制作	
19	JG-SH-004	营养配餐与食谱编制	
20	JG-SH-005	环境创设与清洁消毒	
21	JG-SH-006	生活与卫生习惯	
22	JG-BJ-001	特殊婴幼儿保健	
23	JG-BJ-002	常见病症状与护理	
24	JG-JK-001	预防伤害与急救	
25	JG-JK-002	健康与指导	
26	JG-JK-003	心理与行为观察	
27	JG-JY-001	动作发展指导	
28	JG-JY-002	语言能力培养	
29	JG-JY-003	认知能力培养	
30	JG-JY-004	社会性（情绪情感）能力培养	

#### （四）成绩复核

市级选拔赛成绩由赛务组对考试成绩和考试环境进行审定。决赛成绩由赛务组复核，如发现成绩错误，以书面形式及时报告裁判长，由裁判长更正成绩并签字确认。决赛成绩经复核无误，由裁判长签字确认。

#### （五）成绩公布

决赛成绩在比赛现场公布 2 小时后，无异议即可录入；如参赛选手提出仲裁诉求，由仲裁组按相关程序予以处理并及时告知处理结果。

#### （六）特殊情况

1. 损坏赛场提供的设备等不符合职业规范的行为，视情节扣 5-10 分。
2. 在竞赛时段，参赛选手有不服从裁判、扰乱赛场秩序等行为情节严重的，取消参赛选手评奖资格。有作弊行为的，取消参赛选手评奖资格。裁判宣布结束时间已到，选手仍强行操作的，取消参赛选手奖项评比资格。

## (七) 评分标准

育婴员实操评分标准表

评分标准一级指标	评分标准二级指标	分值
评估准备 5分	1. 照护者着装整齐、穿着得体	1
	2. 物料准备齐全	1
	3. 观察评估照护环境状况	1
	4. 评估照护及教育对象	2
方案计划 15分	5. 表述实施方案预期目标	3
	6. 表述理论依据与方案设计	6
	7. 表述需完成的任务模块	3
	8. 表述操作时间分配与逻辑顺序	3
方案实施 70分	9. 环境创设准备	2
	10. 与服务对象沟通本次照护实施的目的	3
	11. 与照护对象建立融洽关系，沟通婴幼儿照护准备	5
	12. 完成相关实操任务	30
	13. 具有安全意识，提供安全保护措施	2
	14. 操作中以婴幼儿为中心，体现回应性照护	5
	15. 符合婴幼儿生长发育基本规律和心理发展规律	3
	16. 操作步骤与活动实施环节完整、动作规范、普通话标准	5
	17. 思路清晰，各环节过渡自然，时间分配合理	3
	18. 遵守职业道德、育婴员职业守则、法律法规	2
	19. 妥善安置婴幼儿休息	3
	20. 整理用物，洗手消毒并记录	2
	21. 与家长沟通有效，取得合作信任	2
	22. 对家长进行适宜性家庭教育与指导	3
评价反思 10分	23. 根据照护记录或听取照护服务对象的反馈进行综合评价	3
	24. 对照护计划实施情况进行总结，反思目标达成情况	4
	25. 活动实施的完善改进和后续照护提升计划	3
总分	100	



## (八) 竞赛样题

### 市级选拔赛样题

#### 一、单项选择题

1. “为人民服务”是社会主义职业道德的( B ),是职业道德的核心。  
A、一种表现 B、集中表现 C、个人行为 D、集体行为
2. 职业道德原则和规范是在( A )总结和概括出来的。  
A、职业活动实践中 B、长期积累中  
C、与职工讨论中 D、人与人的关系中
3. 要根据婴幼儿个体的差异,有针对性地教育引导,发挥个体优势,开发个体潜能,切不可进行( D )。  
A、有意识的比较 B、纵向的比较 C、针对性的比较 D、盲目比较
4. 婴幼儿头占身长( A )。  
A、1/4 B、1/2 C、1/8 D、1/6
5. ( C )具有以下特点:乳牙逐渐出齐,食物转换但消化功能弱;语言、动作及思维发展迅速,活动范围扩大,但危险识别和自身保护力差,易发生事故;免疫力仍低,传染病发生率高。  
A、新生儿期 B、婴幼儿期 C、幼儿期 D、学龄前期
6. 婴幼儿各系统发育快慢与不同年龄( B )有关。  
A、生长速度 B、生理功能 C、心理发育 D、营养
7. 婴幼儿心理发展的每一年龄阶段特点,都具有相对的稳定性。从前一阶段向后一阶段过渡的时间可能略有早晚,但阶段( A )  
A、不能跳跃,顺序是一致的 B、可以跳跃,顺序是不一致的  
C、不能跳跃,顺序是不一致的 D、可以跳跃,顺序是一致的
8. 婴儿半岁左右能够坐起来的时候,可以较好地完成( A )。  
A、眼手协调的活动 B、各种动作  
C、各种活动 D、各种游戏
9. 1岁以后的婴幼儿记忆过程缺乏( C )  
A、想象力 B、主动性 C、明确的目的 D、创造性
10. 感知动作思维是指思维过程离不开( D )的思维方式,  
A、实物 B、表象 C、情景 D、直接感知的事物和操纵事物的动作

## 二、判断题

1. ( × ) 职业道德是指从事一定职业的人，在家庭或公共场所中，应该遵循的与其职业活动紧密联系的道德规范的总和。
2. ( √ ) 职业道德规范对从业人员的劳动态度、职业责任、服务标准、操作规范、职业纪律等方面都有明确的规定，如有违反，要受到行业纪律处分。
3. ( √ ) 育婴工作既不同于家庭保姆，也有别于托幼机构中的保育员。
4. ( √ ) 育婴员是直接为婴幼儿、为家长、为社会提供服务的一种“窗口行业”。
5. ( √ ) 学习与人交往和控制情绪是婴幼儿生长发育的任务。
6. ( × ) 气质既是稳定的，又是可变的，但在出生后的最初一段时间表现得明显。
7. ( × ) 食品出锅后应立即吃掉，夏秋季节在室温下存放不应超过 6 小时。
8. ( √ ) 从事母婴保健工作的人员，应当严格遵守职业道德，为当事人保守秘密。
9. ( × ) 如果鼻腔内有残留物，应及时用纸张清理干净。
10. ( × ) 遇到孩子大便不正常时或次数稍增多时应马上就忌嘴。

### 家庭照护模块实操样题

试题编号：JT-SH-003~004

**案例描述 1：**静静，女孩，刚满 5 个月。不到 4 个月的时候静静妈妈就给女儿添辅食了，每天早晨只给静静吃 2/3 的蛋黄泥，再给她吃奶。静静奶奶说邻居家的小孩子都是吃鸡蛋羹，但静静妈妈觉得鸡蛋羹虽然容易吞咽，但营养却大打折扣。静静妈妈中午用压力锅煮稀饭，用料有大米、小米，红豆等；用奶锅煮菜，用料有菠菜、白菜、大头菜、小油菜、南瓜、豌豆、土豆。稀饭和菜煮好后，一起搅拌喂静静吃。静静只要肯吃，妈妈就认为可以做可以喂，并不断地给静静尝试不同的食物。但最近静静妈妈听别人说 4-6 个月的孩子只要尝一尝各种味道就好了，7 个月以后再用辅食替换两顿奶，静静妈妈担心自己这么做是不是合适？

### 实操任务

- 分析表述对静静宝宝的食育照护计划
- 表述宝宝辅食添加的原则和方案
- 现场为 6-7 个月宝宝制作一份蔬果泥

- 评价案例中静静妈妈的做法是否得当并给予指导

**试题编号：**JG-JK-002~003；JG-JY-001~002

**案例描述 2：**明明宝宝，男孩，2020 年 10 月 16 日出生，剖腹产，身体发育正常。八个月时，会匍匐爬行，不会四点定位，不会从卧位坐起。请针对该婴儿粗大动作开展的情况，设计粗大动作游戏。

#### **实操任务**

- 对照《婴幼儿粗大动作发展顺序及年龄》分析评估明明宝宝粗大动作的发育年龄。
- 设计 8 月龄粗大动作训练游戏，陈述游戏目标、动作要领、操作步骤。
- 展示粗大动作游戏过程方法

**试题编号：**JT-JK-001

**案例描述 3：**果果宝宝，女孩，2 岁。一日母亲带着她在河边玩石头，不小心滑入河中。母亲不会游泳，只能大声喊救命，路过的行人赶紧把果果救出水面。此时果果已经出现意识障碍，眼睑和面部明显水肿、眼睛充血、口鼻涌出血性泡沫痰、皮肤冷白、嘴唇发绀、腹部较膨胀。

#### **实操任务**

- 观察评估果果宝宝溺水后的状况
- 表述对溺水幼儿的紧急处理目标
- 展示对果果宝宝进行溺水急救处理

#### **机构照护模块实操样题**

**试题编号：**JG-JK-002~003；JG-JY-001~002

**案例描述 1：**小豆宝宝，男孩，2 岁半。与同龄孩子相比，他身体协调能力比较差，走路也容易摔跤，做运动的时候手忙脚乱不协调，搭积木也歪歪扭扭，由于各方面没有那么突出，所以小豆宝宝经常得不到老师的表扬。可能宝宝自己也意识到了没有其他小朋友做的出色，小豆宝宝老是找各种理由哭着闹着不愿意来托育园。儿童保健医生做体检时认为小豆宝宝感觉统合失调，建议让宝宝平时多做运动。

#### **实操任务**

- 分析表述对小豆宝宝的照护计划

- 表述如何为小豆宝宝进行生长发育指标测评
- 评估小豆宝宝生长发育健康状况
- 针对小豆宝宝的情况，设计粗大动作发展的游戏

**试题编号：**JG-JK-001

**案例描述 2：**小玉宝宝，女孩，2岁。一天，在某幼儿园托班活动室，孩子们都在玩游戏。小玉不小心摔了一跤，磕破了左手前臂，鲜血流了出来，左前臂可见一长约1cm横行不规整创口，创面伴活动性出血。

#### **实操任务**

- 评估小玉外伤出血状况、合作程度以及心理情况
- 表述对婴幼儿外伤出血初步处理的预期目标
- 展示对小玉宝宝进行外伤出血的初步处理

#### **托育模块实操样题**

**试题编号：**JG-JK-002~003；JG-SH-005~006

**案例描述 3：**阳阳宝宝，男孩，2岁半，性格活泼。在一个阳光明媚的初夏下午，阳阳跟小朋友们在托育中心的草地上玩捉迷藏，玩得非常开心，不一会就满头大汗，上衣都黏在后背上了，裤子也脏兮兮的，脸也抹得像个“小花猫”。育婴员担心他着凉，打算赶紧给阳阳洗澡。

#### **实操任务**

- 表述对阳阳宝宝的照护计划
- 表述幼儿沐浴前各项准备情况
- 展示对明明宝宝的沐浴（盆浴）过程。

## **十一、赛场预案**

竞赛活动现场突发事件应急处理工作由江苏省育婴员职业技能竞赛组委会统一负责，由组委会统一成立安全应急小组，明确组织机构，落实相关责任。

### **（一）预案总体要求**

#### **1. 把握全局，注重预防**

要增强忧患意识和责任意识，充分考虑各种可能发生的事故和事件，提前做好各项安全保卫工作。

#### **2. 快速反应，有效控制**

突发事件发生后，竞赛现场安全保卫负责人应迅速到位，第一时间做出反应，立即采取措施控制事态发展，组织开展应急救援和处置工作，并立即向竞赛组委会安全应急小组报告应急处理情况。对于不能消除或者不能有效控制突发事件从而引发严重社会危害的，应协调有关部门，及时采取措施，共同解决突发问题。

### 3. 发现问题，及时上报

突发性事件发生后，负责竞赛现场安全应急小组人员应及时报告竞赛组委会及办公室。

## （二）竞赛应急处置程序

### 1. 竞赛过程中现场发生重大安全事故时：

（1）现场负责人立即宣布停止一切活动；

（2）现场工作人员迅速切断电源；

（3）各安全通道附近工作人员迅速打开全部安全通道，现场负责人统一指挥在场裁判员迅速带领参赛人员撤至安全地带；及时清点统计人数，查看有无伤员并提出应急时期纪律要求和防范措施；

（4）发生火灾时根据火情大小，赛场负责人迅速组织在场工作人员扑灭初起火灾；火势蔓延，拨打“119”火警；

（5）事故发生后应立即报告总负责人，总负责人立即向上级有关负责人报告并视情启动应急处置预案；

（6）在等待救援的同时，发动工作人员及附属医院、校医务人员积极做好自救自护工作；有人员受伤时，立即联系通知家属；

（7）迅速划定现场保护范围，严禁无关人员进入；尽可能保护好现场，为事故调查及责任认定做好准备。

### 2. 选手在车辆接送过程中发生交通事故时：

（1）现场人员立即疏散事故车内人员，抢救伤员并拨打急救电话 120，同时拨打 110 向交警部门报案；

（2）事故发生后应立即报告总指挥，总指挥立即向上级有关负责人报告并视情启动应急处置预案；

(3) 确认伤员身份，立即联系通知家属；

(4) 做好其他参赛人员的稳定工作，以免出现混乱，现场负责人要尽快安排其他车辆继续前行或返回；

(5) 保护好现场，等待交警、医疗人员到达现场进行处理。

### (三) 安全事故应急预案

#### 1. 人身意外伤害及疾病应急预案

(1) 在竞赛中参赛人员出现摔伤、扭伤、撞伤或中暑、腹泻等疾病，现场工作人员应立即向疏导协调与医疗救护组进行报告，由医护人员进入现场进行治疗，如伤情较重则应马上送医院治疗，并及时上报病由、病情。

(2) 参赛人员出现危险旧病复发或出现心脏病突发，医务人员应边做紧急处理边及时护送前往就近的医院进行抢救治疗。

(3) 如遇治安突发事件、现场工作人员首先要镇静，机智应付，赢得时间，报告学校，学校有关领导要迅速查明情况，并根据需要拨打 110 报警处理。

#### 2. 火灾安全事故紧急处理应急预案

(1) 在每个竞赛场地准备一个干粉灭火器备勤和多块湿毛巾，并对现场工作人员做好相关的灭火器使用培训及现场人员自救培训工作；

(2) 若竞赛现场出现火灾事故时，现场工作人员应立即切断现场总电源开关，现场总负责应立即将火灾发生的情况报告给竞赛安全应急工作小组，并视火灾发生的严重程度决定启动 1-3 级应急方案。

一级预案：当引发的明火为零星小火且没有快速蔓延的趋势时，启动 1 级预案。

(1) 立即组织现场工作人员使用备勤干粉灭火器对其明火进行扑灭；

(2) 稳定参赛选手情绪，尽可能地使选手保持镇定、安静；

(3) 将受影响的参赛队伍带到备用赛场继续进行竞赛，并由裁判长根据实际情况作适当延时决定；

(4) 待明火扑灭后，保留事故现场，在赛后由相关专家作出事故判断；

(5) 记录事故发生经过，并在事后以事故分析报告的形式上交给竞赛安全应急工作小组。

二级预案：当引发的明火火势较大，但没有快速蔓延的趋势时，启动 2 级预案。

(1) 立即向参赛选手发放湿毛巾，由现场工作人员组织选手有序离开赛场；

(2) 立即组织现场全部工作人员使用备勤干粉灭火器对其明火进行扑灭，并拨打 119 电话，通知消防队进行应急待命；

(3) 待明火扑灭后，保留事故现场，在赛后由相关专家作出事故判断；

(4) 记录事故发生经过，并在事后以事故分析报告的形式上交给竞赛安全应急工作小组。

三级预案：当引发的明火火势迅猛，且有快速蔓延的趋势时，启动 3 级预案。

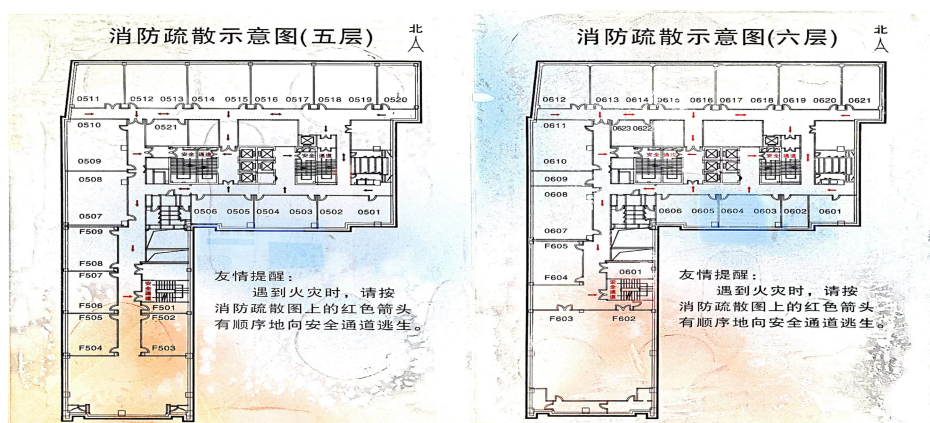
(1) 立即向参赛选手发放湿毛巾，由现场工作人员组织选手快速离开赛场；

(2) 拨打 119 电话，通知消防队进行紧急施救；

(3) 组织现场全部工作人员一边使用备勤干粉灭火器对明火进行扑灭，一边组织其逐步撤离现场。

(4) 待明火扑灭后，保留事故现场，在赛后由相关专家作出事故判断；

(5) 记录事故发生经过，并在事后以事故分析报告的形式上交给竞赛安全应急工作小组。



#### (四) 疫情防控

为扎实做好疫情防控常态化下竞赛组织工作，确保参赛活动人员生命安全和身体健康，竞赛期间疫情防控预案如下：

### **主办院校**

各竞赛主办院校为疫情防控主体责任单位，科学落实属地疫情防控要求，统一负责疫情防控组织工作。赛事组织过程中，要加强与当地疫情防控指导机构的沟通联系，制定好各竞赛疫情防控实施方案，将防控要求落实到办赛全过程，并在竞赛指南中明确。安排专人与各参赛选手对接，主动告知赛务安排、人员报到等具体要求。对参赛人员做好体温检测，健康码核查、提供必要防疫物资等相关疫情防控工作，确保竞赛顺利实施。

### **参赛选手**

指定专人落实参赛人员的疫情防控工作，提前准备好参赛人员和指导教师的相关防疫资料，报到现场须提交《参赛人员健康状况排查承诺书》和《个人健康状况承诺书》，提供健康通行码“绿码”和通信大数据行程卡，在测温正常下完成报到，入住组委会指定酒店。竞赛期间应提醒参赛选手注意做好个人防护，备足一次性医用口罩，避免在人员密集、通风不良的场所逗留。参赛人员须服从组委会疫情防控检查，如果出现发热、乏力、干咳、呼吸困难等症状，请立即与组委会的疫情防控工作小组取得联系，视病情及时就医，确保竞赛安全举办。参赛选手来宁须自行按照属地防控要求做好防疫工作，因疫情防控要求不能参赛的选手作弃考处理。

## **十二、竞赛安全**

竞赛安全是技能竞赛一切工作顺利开展的先决条件，是竞赛筹备和运行工作必须考虑的核心问题。采取切实有效措施保证参赛选手、指导教师、裁判员、工作人员在竞赛现场的人身安全。竞赛现场外的安全工作由个人自行负责。

### **（一）竞赛环境**

在赛前组织专人对竞赛现场进行考察，并对安全工作提出明确要求。赛场的布置，赛场内的器材、设备，应符合国家有关安全规定。如有必要，也可进行赛场仿真模拟测试，以发现可能出现的问题。主办单位赛前须按照竞赛规程要求排除安全隐患。

竞赛现场内应参照相关职业岗位要求为选手提供必要的劳动保护。



主办单位制定开放赛场的人员疏导方案。竞赛期间，主办单位应在赛场管理的关键岗位增加力量并建立安全管理日志。

参赛选手自进入检录区、赛事裁判工作人员自进入工作场所，均严禁携带通讯、照相摄录设备，禁止携带记录用具。

## **（二）参赛选手责任**

1. 参赛选手须自行注意参赛路途安全，自行解决食宿和交通问题。
2. 参赛选手须根据组委会通知，做好相关准备，准时到指定地点报到参赛。
3. 参赛选手必须服从工作人员现场管理，对扰乱赛场秩序者按规按法进行严肃处理，乃至追究法律责任。

## **（三）应急处理**

竞赛现场发生意外事故，发现者应第一时间报告竞赛安全组组长，安全组立即采取措施并向组委会报告，同时启动预案予以解决。如涉及面较大，应立即停止竞赛。赛场出现重大安全问题，应立即停赛。

## **（四）处罚措施**

1. 参赛选手有发生安全事故隐患，经赛场工作人员提示、警告无效的，可取消其参赛的资格。
2. 因参赛选手个人原因造成安全事故的，取消获奖资格，并进行严肃处理。
3. 赛场工作人员违规，按照相应的制度追究责任。情节恶劣并造成重大安全事故的，由司法机关追究相应法律责任。

# **十三、竞赛须知**

## **（一）参赛选手须知**

1. 选手须认真学习本竞赛规程，熟知竞赛规则，严格按照规则参加各项竞赛，保证人身及设备安全，接受裁判员的监督和警示，文明竞赛。
2. 选手报到和赛前检录须持本人身份证、学生证及参赛证；赛前检录迟到超过15分钟的选手，视作弃权，不得入场竞赛；已检录入场的选手未经允许，不得擅自离开赛场。
3. 选手由引导员引导进入赛场，并在指定地点等候竞赛，不得随意走动，不得大声喧哗。
4. 在竞赛过程中，要尊重裁判和赛场工作人员，自觉遵守赛场纪律和秩序。严格按照规定程序操作，爱护竞赛现场的设备和器材，注意安全，防止意外事故

发生。

5. 选手应遵守赛场纪律，服从工作人员的安排。诚信参赛，拒绝舞弊，竞赛期间不准携带任何通讯工具、移动存储器、照相器材等与竞赛无关的用品。一旦发现弄虚作假等舞弊行为，即取消该选手的竞赛资格和成绩，并通报批评。

6. 参赛选手在竞赛中，不可出现所在单位及选手本人的任何信息。

## **(二) 指导教师须知**

1. 各参赛队要发扬良好道德风尚，听从指挥，服从裁判，不弄虚作假。如发现弄虚作假者，取消参赛资格，名次无效。

2. 学习领会本竞赛规程各项要义，准时参加开赛式、闭幕式等会议，认真贯彻落实规程要求和会议精神，协助竞赛执委会安排好指导选手参赛的各项事宜。

3. 严格执行竞赛各项规定，加强对参赛人员的管理，指导选手做好赛前的一切技术准备和应试准备。竞赛期间不得私自接触竞赛裁判。

4. 做好选手的思想教育和业务辅导、心理疏导工作，引导选手树立正确的竞赛观，互相团结，弘扬优良赛风。

5. 自觉遵守竞赛规则，尊重、支持裁判和竞赛工作人员的工作，不进入竞赛及其他禁止入内的区域，确保竞赛有序、高效、公平、公正进行。

## **(三) 工作人员须知**

1. 竞赛各种工作人员须佩戴由组委会统一印制的相应证件，着装整齐，按时进入工作岗位。

2. 服从统一指挥，认真履行职责，做好竞赛各项服务工作，尽职尽责完成抽签、检录、计时、计分等各项任务，保证竞赛顺利进行。

3. 除竞赛组委会成员、专家组成员、现场裁判、赛场配备的工作人员外，其他人员不得进入赛场。

4. 严格执行竞赛规程，认真维护赛场秩序，仔细检查、核准选手证件，引导选手进入和离开赛场，不得带领非参赛选手进入赛场。未经竞赛执委会同意，不得放行无关人员进入竞赛区域。

5. 新闻媒体人员等进入赛场必须经过竞赛组委会允许，并且听从现场工作人员的安排和指挥，不得影响竞赛正常进行。

6. 竞赛出现技术问题（包括设备、器材等）应向与裁判组及时汇报，按照裁判要求进行相关处理。

7. 如遇突发事件，要及时向组委会报告，同时做好疏导工作，避免重大事故发生。

8. 坚守岗位，不做与工作无关的事情。裁判及监场人员在竞赛进行时一律关闭并上交手机，集中保管。

#### **（四）裁判须知**

1. 裁判执裁前应参加培训，了解竞赛任务及其要求、考核的知识与技能，认真学习评分标准，理解评分表各评价内容和标准。不参加培训的裁判，取消执裁资格。

2. 裁判执裁期间，统一佩戴裁判标识，举止文明礼貌，接受参赛人员的监督。

3. 遵守执裁纪律，履行裁判职责，执行竞赛规则，信守裁判承诺书的各项承诺。服从竞赛专家组和裁判长的领导。按照分工开展工作，始终坚守工作岗位，不得擅自离岗。

4. 裁判有维护赛场秩序、执行赛场纪律的责任，也有保证参赛选手安全的责任。时刻注意参赛选手操作安全的问题，制止违反安全操作的行为，防止安全事故的出现。

5. 裁判不得有任何影响参赛选手竞赛的行为，不得向参赛选手暗示或解答与竞赛有关的问题，不得指导、帮助选手完成竞赛任务。

6. 公平公正的对待每一位参赛选手。

7. 赛场中选手出现的所有问题如：违反赛场纪律、违反安全操作规程、提前离开赛场等，都应在赛场记录表上记录，并要求签字确认。

8. 严格执行竞赛项目评分标准，杜绝随意打分；对评分表的理解和宽严尺度把握有分歧时，请示裁判长解决。严禁利用工作之便，弄虚作假、徇私舞弊。

9. 竞赛期间，因裁判工作不负责任，造成竞赛无法继续或评判结果不真实的情况，由竞赛组委会视情节轻重，给予通报批评或停止裁判资格，并通知其所在单位做出相应处理。

#### **十四、申诉与仲裁**

1. 各参赛选手对不符合竞赛规程规定的设备、工具、材料，及竞赛执裁、赛场管理及工作人员的不规范行为等，可向竞赛仲裁组提出申诉。

2. 申诉启动时，参赛选手以书面报告的形式递交竞赛仲裁组。报告应对申诉

事件的现象、发生时间、涉及人员、申诉依据等进行充分、实事求是的叙述。非书面申诉不予受理。

3. 竞赛仲裁组在接到申诉报告后的 2 小时内组织复议，并及时将复议结果以书面形式告知申诉方。竞赛仲裁组的仲裁结果为最终结果。

4. 申诉方不得以任何理由拒绝接受仲裁结果；不得以任何理由采取过激行为扰乱赛场秩序。仲裁结果由申诉人签收，不能代收；如在约定时间和地点申诉人离开，视为自行放弃申诉。

5. 申诉方可在仲裁组组织复议期间提出放弃申诉。

## **十五、竞赛观摩**

竞赛观摩对象为不参赛的指导教师和行业机构代表。观摩要求：

1. 观摩凭观摩证入场，按工作人员要求在指定区域内观摩。
2. 保持安静，不得喧哗。
3. 若出现干扰竞赛正常进行的行为，工作人员有权将相关人员带离现场。

## **十六、其他**

本技术文件的最终解释权归竞赛组织委员会。